



จดหมายข่าว

เพื่อการเชื่อมต่อ ตามมาตรฐาน

ภายใต้โครงการสร้างระบบข้อมูล และองค์ความรู้ด้านมาตรฐาน
ระบบการจัดการและการเตือนภัย

ปีที่ 2 ฉบับที่ 15 เดือนกรกฎาคม 2555

London 2012 กับความยั่งยืน
Sustainable Supply Chain
REACH - จำกัดการใช้ DMF เริ่ม มีนาคม 2013

ISSN 2228-9925

จดหมายข่าวเพื่อการเตือนภัยด้านมาตรฐาน

ภายใต้โครงการสร้างระบบข้อมูล และองค์ความรู้ด้านมาตรฐานระบบการจัดการและการเตือนภัย

ปีที่ 2 ฉบับที่ 15 เดือนกรกฎาคม 2555



สืบเนื่องจากการเจริญเติบโตทางเศรษฐกิจอย่างรวดเร็วของประเทศกำลังพัฒนา ก่อปรกฏจำนวนประชากรของโลกที่เพิ่มมากขึ้น ทำให้ความต้องการใช้พลังงานสูงขึ้นตามไปด้วย ในขณะที่แหล่งผลิตพลังงานไม่ได้เพิ่มขึ้นตามไปด้วย ซึ่งอาจส่งผลกระทบต่อการเกิดวิกฤตด้านพลังงานได้ ด้วยเหตุนี้มาตรฐานที่เกี่ยวข้องกับการจัดการพลังงานจึงได้รับการพัฒนาและเริ่มมีการนำไปประยุกต์ใช้แพร่หลายมากขึ้น เพื่อเป็นแนวทางในการจัดการ และใช้ประโยชน์จากแหล่งพลังงานให้เกิดประสิทธิภาพสูงสุด

จดหมายข่าวเพื่อการเตือนภัยด้านมาตรฐานฉบับนี้ จึงได้นำเสนอเกี่ยวกับ London 2012 กับความยั่งยืน และ Sustainable Supply Chain รวมถึงกฎระเบียบ REACH - จำกัดการใช้ DMF ซึ่งจะเริ่ม มีการบังคับใช้ในเดือนมีนาคม 2556

ท้ายนี้ขอขอบคุณสำนักงานเศรษฐกิจอุตสาหกรรมที่สนับสนุนการจัดทำจดหมายข่าวเพื่อการเตือนภัยด้านมาตรฐานมา ณ ที่นี้

ทอง บก.

Management System Certification Institute (Thailand): MASCI
1025, 2nd 11th 18th Floor, Yakult Building,
Phaholyothin Road, Samsen Nai, Phayathai, Bangkok 10400,
Thailand
Tel. (+662) 617-1727-36 Fax. (+662) 617-1708
www.masci.or.th

London 2012 กับความยั่งยืน

“ความยั่งยืน” (Sustainability) คงเป็นคำที่หลาย ๆ คนคงจะคุ้นเคย เพราะในหลายๆ วงการและหลายองค์กรมีการนำประเด็นด้านความยั่งยืนมาตั้งเป็นเป้าหมายหนึ่งที่ต้องดำเนินการด้วยวิธีการและแนวทางที่แตกต่างกันไป



ไม่เว้นแม้แต่การจัด Olympic และ Paralympic 2012 หรือ London Game 2012 ซึ่งมีการกำหนดเป้าหมายที่จะเป็นการแข่งโอลิมปิกและพาราลิมปิกที่ยั่งยืนอย่างแท้จริงเป็นครั้งแรกของโลก โดยกำหนดเป้าหมายและความรับผิดชอบที่ต้องดำเนินการ คือ

- 1) สนามกีฬา : ต้องมีสนามกีฬาที่เสร็จสมบูรณ์ทันเวลา ภายใต้งบประมาณ และมีมาตรฐานความยั่งยืนสูง
- 2) การจัดการคาร์บอน : London Game 2012 ถือว่าเป็นโอลิมปิกและพาราลิมปิกแรกที่มีการวัดคาร์บอนฟุตพริ้นตตลอดระยะเวลาการแข่งขัน
- 3) การคมนาคมที่ยั่งยืน : มีความมุ่งมั่นที่จะเป็นงานแข่งกีฬาที่มีการให้บริการการเดินทางสาธารณะ 100% โดยสนับสนุนให้ประชาชนมีสุขภาพดี และได้มีโอกาสชื่นชมกับสภาพแวดล้อมของลอนดอน ด้านการเดินทางโดยการเดินเท้าและการใช้จักรยาน
- 4) วัสดุภัณฑ์ด้านอาหาร : London 2012 จะเป็นการให้บริการอาหารที่ใหญ่ที่สุดในโลก โดยต้องอยู่ภายใต้แนวคิดหลัก 5 ด้าน คือ ปลอดภัยและถูกสุขอนามัย มีความหลากหลายและสมดุล แหล่งที่มาของอาหารและห่วงโซ่อุปทาน การจัดการสิ่งแวดล้อม การใช้ทรัพยากรอย่างมีประสิทธิภาพ และขยะต้องมีน้อยที่สุด และทักษะและการศึกษาของผู้ให้บริการ

5) การจัดการขยะ : มีความมุ่งมั่นที่จะเป็นการแข่งขันกีฬาที่ไม่มีขยะในการฝังกลบเลย (zero-waste-to-landfill) โดยเชิญชวนให้ประชาชนทิ้งขยะบรรจุภัณฑ์อาหารและเครื่องดื่ม แยกถังตามความสามารถในการรีไซเคิลของบรรจุภัณฑ์นั้นๆ

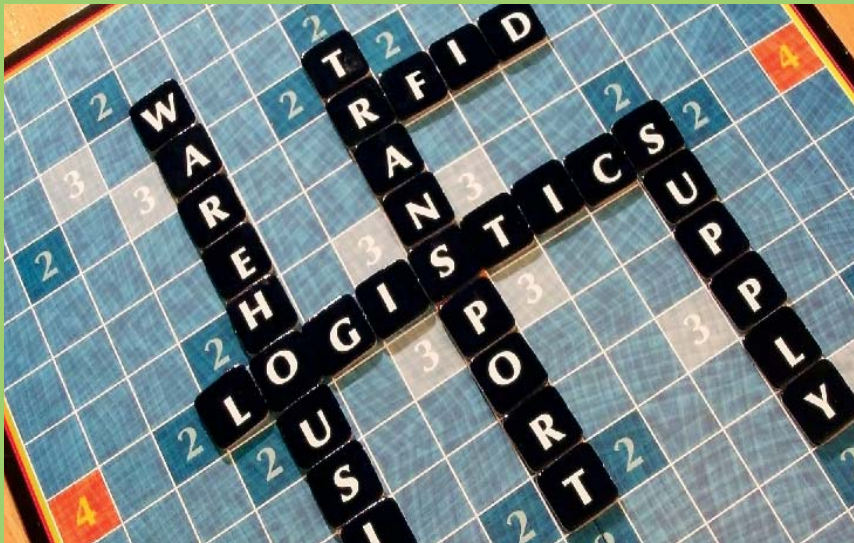
6) การดำเนินการตามมาตรฐานที่เกี่ยวข้อง : The London Organising Committee of the Olympic and Paralympic Games (LOCOG) ซึ่งเป็นองค์กรที่ทำหน้าที่ดูแลการแข่งขันทั้งหมด เป็นองค์กรคณะกรรมการแรกที่ได้รับการรับรอง BS 8901 Specification for a Sustainability Management Systems for Events ที่แสดงให้เห็นถึงความสามารถในการจัดงานอย่างยั่งยืนในทุกพื้นที่แก่ผู้มีส่วนได้เสียทุกคน

นอกจาก London 2012 ที่มีเป้าหมายด้านความยั่งยืนแล้ว ทาง FIFA ที่เป็นผู้จัดงาน 2014 World Cup ในประเทศบราซิล ก็มีการกำหนดงบประมาณเพื่อดำเนินงานอย่างยั่งยืนถึง \$20 ล้าน ในด้านการสร้างสนามกีฬาสีเขียว การจัดการของเสีย การสนับสนุนชุมชน การลดและชดเชยคาร์บอน การใช้พลังงานทดแทน การเปลี่ยนแปลงภูมิอากาศและการพัฒนาขีดความสามารถ

จะเห็นได้ว่าประเด็นด้านความยั่งยืนไม่ได้จำกัดอยู่แค่ในแวดวงอุตสาหกรรมอีกต่อไป แต่มีการขยายตัวไปยังภาคส่วนต่างๆ และประชาชนมากยิ่งขึ้น อีกทั้งทุกคนก็สามารถเป็นส่วนหนึ่งในการสร้างความยั่งยืนให้เกิดขึ้นบนโลกในนี้ได้

ที่มา: www.london2012.com

Sustainable Supply Chain



Sustainable Supply Chain

ห่วงโซ่อุปทานของการผลิตผลิตภัณฑ์ชนิดหนึ่งๆ ประกอบด้วยองค์กรธุรกิจขนาดใหญ่ ขนาดกลาง และขนาดเล็กจำนวนมาก ตั้งแต่ต้นน้ำ (Upstream) จนถึงปลายน้ำ (Downstream) องค์กรธุรกิจหนึ่งๆ จึงสามารถเป็นได้ทั้ง ผู้ซื้อและผู้ขายในห่วงโซ่อุปทาน สำหรับบริษัทหรือองค์กรที่ดำเนินธุรกิจ โดยคำนึงถึงผลกระทบต่อสังคมและสิ่งแวดล้อม (Social and Environment Impacts) ด้วยการจัดการห่วงโซ่อุปทานแบบยั่งยืน (Sustainable Supply Chain) นั้น บริษัทหรือองค์กรจึงควรให้ความสำคัญกับการจัดหาวัตถุดิบหรือทรัพยากรที่ใช้ในธุรกิจจากแหล่งที่มีการผลิตอย่างยั่งยืน

แมคโดนัลด์ (McDonald) เป็นองค์กรตัวอย่างหนึ่งที่ดำเนินกลยุทธ์การจัดการห่วงโซ่อุปทานอย่างยั่งยืนร่วมกับผู้ส่งมอบ โดยประกาศวิสัยทัศน์ด้านการจัดการห่วงโซ่อุปทานไว้อย่างชัดเจนว่า “องค์กรจะจัดหาอาหารและบรรจุภัณฑ์จากแหล่งการผลิตอย่างยั่งยืน” ซึ่งมุ่งเน้นใน 3 ประเด็นหลัก ได้แก่

- ความมีจริยธรรม (Ethics) โดยผู้ส่งมอบต้องให้ความสำคัญต่อความปลอดภัยของพนักงาน และการส่งเสริมให้พนักงานมีสุขภาพที่ดี รวมถึงการดูแลสัตว์อย่างมีมนุษยธรรม และให้ได้รับสวัสดิภาพที่ดี

- การดูแลสิ่งแวดล้อม (Environment) โดยคำนึงถึงผลกระทบต่อสิ่งแวดล้อมในตลอดวงจรชีวิตของผลิตภัณฑ์ตั้งแต่ การเกิดสรรแหล่งวัตถุดิบ การออกแบบผลิตภัณฑ์ การผลิต และการส่งมอบ

- ผลลัพธ์ทางเศรษฐกิจ (Economics) ต้องส่งมอบอาหารในราคาที่เหมาะสม โดยสร้างให้เกิดการกำกับเป็นธรรม การจำกัดการแพร่กระจายของโรคทางกายการเกษตร และไม่สร้างให้เกิดผลกระทบต่อชุมชนที่เกิดจากการดำเนินกิจกรรมของผู้ส่งมอบ

ในปี 2012 แมคโดนัลด์ได้ประกาศรายชื่อผู้ส่งมอบที่มีการจัดการอย่างยั่งยืนจากทั่วโลกทั้งหมด 172 รายที่มีการส่งมอบปฏิบัติที่ดีด้านความยั่งยืนเข้าประกวดมากกว่า 400 รายการ ซึ่งการตัดสินใจพิจารณาจากผลลัพธ์ที่เกิดขึ้นจากการดำเนินโครงการที่สามารถวัดผลสำเร็จได้ชัดเจน หรือสิ่งที่เป็นนวัตกรรม โดยสะท้อนถึงความสามารถในการส่งมอบวัตถุดิบ และผลิตภัณฑ์ที่ปลอดภัยและมีความยั่งยืน

ตัวอย่างโครงการที่ได้รับการคัดเลือกทั้งสิ้น 51 รายการ เช่น

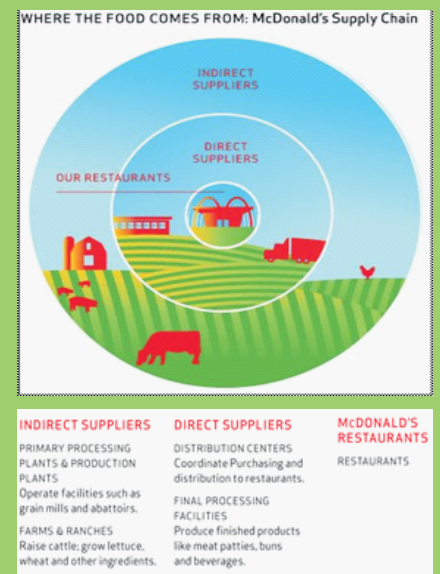
- การจัดการที่ดีในการลดการใช้ยาฆ่าแมลง ปุ๋ยเคมี และน้ำสำหรับการปลูกมันฝรั่ง ของ McCain

Foods Limited บริษัทผู้ส่งมอบมันฝรั่งจากอเมริกาเหนือ

- การร่วมมือกับผู้ส่งมอบของ Fresh Start Bakeries Europe เพื่อลด carbon footprint ที่เกิดขึ้นจากกิจกรรมการปลูกข้าวสาลีซึ่งเป็นวัตถุดิบหลักขององค์กร
- การลดการใช้เชื้อเพลิงฟอสซิล ด้วยการผลิตไฟฟ้าจากพลังน้ำแทน และแบ่งปันไฟฟ้าที่ผลิตได้ให้แก่ชุมชนรอบข้างของ Grupo Melo ในลาตินอเมริกา

การประกวดในด้านการปฏิบัติที่ดีด้านความยั่งยืนของผู้ส่งมอบนี้สร้างให้ผู้ส่งมอบเห็นความสำคัญและส่งเสริมให้เกิดการพัฒนาวิธีการ แนวปฏิบัติด้านความยั่งยืนในตลอดห่วงโซ่อุปทาน เพื่อเป้าหมายสุดท้าย คือ สร้างให้เกิดสิ่งดีๆ ต่อทุกคนบนโลกใบนี้

ที่มา: <http://www.aboutmcdonalds.com>



ภาพจาก <http://www.aboutmcdonalds.com>

- เกี่ยวกับ McDonald -

- มีร้าน McDonald จำนวนมากกว่า 33,500 ร้านทั่วโลก
- ในจำนวนดังกล่าวมีถึง 80% ที่ซื้อ แพรนไชส์ไปบริหารเอง
- ให้บริการคนทั่วโลกถึง 68 ล้านคน ใน 119 ประเทศในแต่ละวัน
- มีพนักงานทั้งหมด 1.7 ล้านคน



REACH - จำกัดการใช้ DMF เริ่ม มีนาคม 2013

โดย Intelligence Team

REGULATIONS – Commission Regulation (EU) No 412/2012 of 15 May 2012 amending Annex XVII to Regulation (EC) No 1907/2006 of the European Parliament and of the Council on the Registration, Evaluation, Authorisation and Restriction of Chemicals (REACH)

สาระสำคัญของกฎระเบียบฉบับนี้ คือ การประกาศห้ามใช้สารเคมีเพิ่มเติมเป็นรายการที่ 61: Dimethylfumarate (DMF), CAS No 624-49-7, EC 210-849-0 โดยห้ามใช้ค่าความเข้มข้นมากกว่า 0.1 mg/kg สำหรับการผลิตหรือใช้เป็นส่วนประกอบหนึ่งในการผลิตเพื่อเป็นสินค้าและสำหรับสินค้า (Articles) ที่มีค่าความเข้มข้นของสาร DMF มากกว่า 0.1 mg/kg จะถูกห้ามวางจำหน่ายในตลาด

ทั้งนี้ กฎระเบียบ REGULATIONS – Commission Regulation (EU) No 412/2012 เกี่ยวกับสินค้าที่มีสาร DMF เป็นองค์ประกอบในสินค้าฉบับดังกล่าวนี้ จะเริ่มมีผลบังคับใช้ในวันที่ 15 มีนาคม 2013

Standard Warning System ของกฎระเบียบนี้ คือ



การวิเคราะห์หามองผลกระทบของกฎระเบียบที่จะส่งผลต่อผู้ประกอบการไทย

- สาขาอุตสาหกรรมที่ได้รับผลกระทบ ได้แก่: อุตสาหกรรมเฟอร์นิเจอร์ไม้ อุตสาหกรรมสิ่งทอ และเครื่องนุ่งห่ม และอุตสาหกรรมเครื่องหนัง ที่มีการส่งสินค้าเข้าไปยังสหภาพยุโรป
- การวิเคราะห์ผลกระทบที่อาจเกิดขึ้น เมื่อพิจารณาจากปัจจัยต่างๆ ทางธุรกิจและคู่อุปโภคบริโภค มีรายละเอียดดังตาราง

| มุมมองผลกระทบ | การวิเคราะห์ |
|------------------------------------|----------------------------------------------------------------------------------------------------------------------------------------------------------------------------------------------------------------------------------------------------------------------------------------------------------------------------------------------------------------------------------------------------------------------------------------------------------------------------------------------------------------------------------------------------------------------------------------------------------------------------------------------------------|
| 1. การเสียโอกาสทางธุรกิจ | กฎระเบียบจะเริ่มมีผลบังคับใช้วันที่ 15 มีนาคม 2013 ดังนั้น องค์กรจึงมีระยะเวลาการปรับตัวและเตรียมความพร้อมสำหรับกระบวนการผลิตสินค้าอีกประมาณ 9 เดือน (นับจากกลางเดือนมิถุนายน 2012) |
| 2. การดำเนินธุรกิจอย่างต่อเนื่อง | องค์กรจำเป็นต้องปรับปรุงกระบวนการผลิตและกำหนดวิธีการตรวจสอบสินค้า โดยต้องควบคุมค่าความเข้มข้นของสาร DMF ในสินค้า (Articles) ไม่ให้มีค่ามากกว่า 0.1 mg/kg ตามที่กฎระเบียบกำหนด ถ้าสินค้ามีค่าความเข้มข้นเกินที่กำหนด จะส่งผลให้สินค้าถูกระงับการวางตลาด |
| 3. ขอบเขตของผลกระทบที่มีต่อธุรกิจ | องค์กรหรือบริษัทที่เป็นผู้ผลิตสินค้าสามารถดำเนินการปรับปรุงแก้ไขให้มีความสอดคล้องตามกฎระเบียบได้ |
| 4. ภัยลักษณะและชื่อเสียง | หากองค์กรปฏิบัติไม่สอดคล้องตามกฎระเบียบ จะถูกระงับการวางจำหน่ายสินค้าในตลาดโดยหน่วยงานภาครัฐของกลุ่มประเทศ EU และเขตเศรษฐกิจ EEA และสินค้าดังกล่าว จะถูกดำเนินการส่งกลับคืนยังประเทศผู้ส่งออก |
| ผู้บริโภคชั้นสุดท้าย (ข้อมูลเสริม) | จากข้อมูลของกลุ่มควบคุมวัตถุอันตราย สำนักงานคณะกรรมการอาหารและยา ระบุว่า สาร DMF เป็นสารในกลุ่ม Biocide เมื่อสัมผัสถูกผิวหนังของผู้บริโภค อาจก่อให้เกิดการแพ้ ซึ่งรักษายาก แม้สัมผัสกับสาร DMF ในปริมาณน้อย ทั้งนี้ มีรายงานผลการตัดสินของศาลสูงประเทศอังกฤษ ซึ่งได้สั่งให้จ่ายเงินชดเชยแก่ผู้ได้รับความเสียหายจากสาร DMF ที่อยู่ในไซฟาที่ผลิตจากประเทศจีนจำนวน 1,650 คน เป็นจำนวนเงิน 20 ล้านปอนด์ เนื่องจาก เกิดปฏิกิริยาแพ้อย่างรุนแรงทางผิวหนังและดวงตา รวมถึงปัญหาต่อระบบทางเดินหายใจแบบเฉียบพลัน หรือปัญหาสุขภาพอื่นๆ ที่มา: Fact Sheet No. 1/55, 15 มีนาคม 2555, กลุ่มควบคุมวัตถุอันตราย สำนักควบคุมเครื่องสำอางและวัตถุอันตราย อย. |

หมายเหตุ บทวิเคราะห์นี้เป็นส่วนหนึ่งในกิจกรรมการศึกษาและพัฒนาาระบบการเตือนภัยด้านมาตรฐานระบบการจัดการและกฎระเบียบเชิงเทคนิคของประเทศคู่ค้า ซึ่งอยู่ระหว่างการดำเนินงาน ทั้งนี้ หากต้องการข้อมูลเพิ่มเติมหรือเสนอแนะความคิดเห็น สามารถติดต่อได้ที่แผนกการมาตรฐานฝ่ายหน่วยตรวจ สถาบันรับรองมาตรฐานไอเอสโอ โทร. 0-2617-1727 ต่อ 202, 215 แฟกซ์ 0-217-1708 อีเมล: narumol@masci.or.th, suvimon@masci.or.th



News & Activities

ขอเชิญเข้าร่วมงานสัมมนาเชิงวิชาการเพื่อเตรียมความพร้อมและแจ้งเตือนภัยแก่ผู้ประกอบการ

สำนักงานเศรษฐกิจอุตสาหกรรม (สศอ.) กระทรวงอุตสาหกรรม ได้มอบหมายภารกิจให้สถาบันรับรองมาตรฐานไอเอสโอ (สถาบันฯ) ดำเนินโครงการสร้างระบบข้อมูลและองค์ความรู้ด้านมาตรฐานระบบการจัดการ และการเตือนภัยปีงบประมาณ 2555 นั้น สถาบันฯ จึงได้กำหนดจัดสัมมนาเชิงวิชาการเพื่อเตรียมความพร้อมและแจ้งเตือนภัยแก่ผู้ประกอบการ ในวันศุกร์ที่ 7 กันยายน 2555 ณ ห้องสร้อยทอง (อาคารใหม่) โรงแรมโกลเด้น ซิตี้ จังหวัดระยอง รายละเอียดดูสิ่งที่ส่งมาด้วย 1 - 2

สถาบันฯ จึงขอเรียนเชิญท่านเข้าร่วมในการสัมมนาดังกล่าว โดยโปรดส่งแบบตอบรับตามสิ่งที่ส่งมาด้วย 3มายังโทรสารหมายเลข 0-2617-1708 หรือทางอีเมล attapon@masci.or.th ภายในวันพุธที่ 5 กันยายน 2555

การฝึกอบรมเชิงปฏิบัติการ หลักสูตร “Decarbonization: Sustainability Trends and Practices”

สำนักงานเศรษฐกิจอุตสาหกรรม (สศอ.) กระทรวงอุตสาหกรรม ได้มอบหมายภารกิจให้สถาบันรับรองมาตรฐานไอเอสโอ (สถาบันฯ) ดำเนินโครงการสร้างระบบข้อมูลและองค์ความรู้ด้านมาตรฐานระบบการจัดการ และการเตือนภัยปีงบประมาณ 2555 นั้น สถาบันฯ จึงได้กำหนดจัดการฝึกอบรมเชิงปฏิบัติการ หลักสูตร “Decarbonization: Sustainability Trends and Practices” โดยมีวัตถุประสงค์เพื่อถ่ายทอดความรู้ด้านการจัดการก๊าซเรือนกระจกให้แก่ผู้ประกอบการ ในวันที่ 16-17 สิงหาคม 2555 ณ ห้องดุสิตา : วรบุรี อโยธยา คอนเวนชัน ธีส์ออร์ท อ.พระนครศรีอยุธยา จ.พระนครศรีอยุธยา

สถาบันฯ จึงขอเรียนเชิญท่านหรือผู้แทนเข้าร่วมในการฝึกอบรมดังกล่าว (หน่วยงานละ 2 ท่าน) โดยไม่เสียค่าใช้จ่าย และโปรดส่งใบสมัครเข้าร่วมอบรมมายังโทรสารหมายเลข 0-2617-1708 หรือทางอีเมล attapon@masci.or.th ภายในวันอังคารที่ 14 สิงหาคม 2555 ด้วยจักขอบพระคุณยิ่ง (ขอสงวนสิทธิ์แก่ผู้ที่ส่งใบสมัครก่อน และมีคุณสมบัติตามที่กำหนด)